

غرفة العمليات الوطنية لإدارة الكوارث
التقرير اليومي حول COVID-19

وقت صدور التقرير: 22:30

تقرير رقم: 186

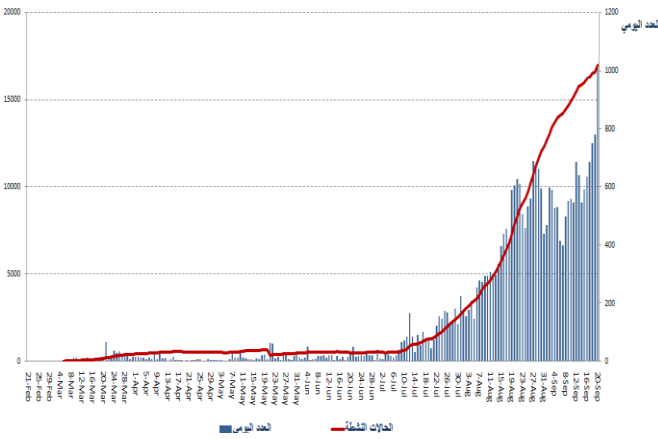
التاريخ: الأحد 20 أيلول 2020

12047 حالة شفاء	297 حالة وفاة	1006 حالات جديدة	29303 مجموع الإصابات منذ 21 شباط 2020		
607 حالات شفاء جديدة	11 حالة وفاة جديدة	3 وافدين	1003 مقيمين	1541 وافدين	27762 مقيمين
446 حالة استشفاء	123 حالة في العناية المركزة	16959 حالة نشطة	843 حالة في القطاع الصحي		
323 حالة استشفاء متوسطة	0 حالات جديدة في العناية المركزة	16513 حالة في العزل المنزلي	8 حالات جديدة في القطاع الصحي		
الواقع الوبائي في لبنان مقارنة بالعالم		697330 فحص كورونا منذ 21 شباط 2020		8584 فحوصات للمقيمين خلال 24 ساعة المتصرفة	
31,077,627	29303	العدد الإجمالي		2492 فحوصات في المطار خلال 24 ساعة المتصرفة	
962,828	297	عدد الوفيات		8584 فحوصات للمقيمين خلال 24 ساعة المتصرفة	
3,09 %	1,01%	نسبة الوفيات			
22,666,713	12047	عدد حالات الشفاء			

المراجع: المعلومات الصادرة عن وزارة الصحة العامة

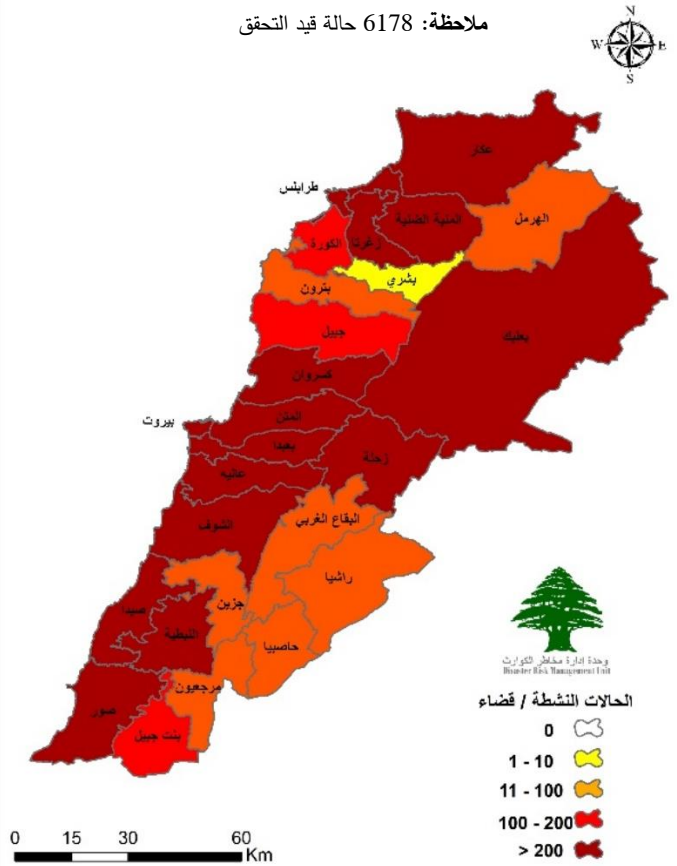
توزع الحالات النشطة حسب الأقسية

منحنى الحالات النشطة



المراجع: المعلومات الصادرة عن وزارة الصحة العامة

ملاحظة: 6178 حالة قيد التحقق



يمكن الاطلاع على التقرير وكافة التعاميم الرسمية الصادرة على الرابط: <http://drm.pcm.gov.lb>

أو عبر وسائل التواصل الاجتماعي @DRM_Lebanon

التوزع اليومي للإصابات حسب الأضية والبلدات

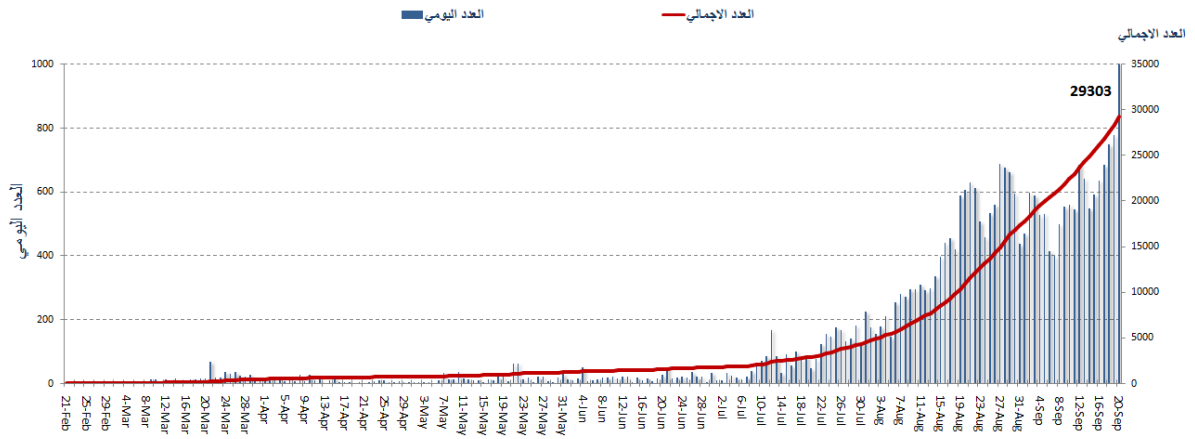
قضاء كسروان		قضاء الشوف		قضاء المتن		قضاء بعبدا		محافظة بيروت	
45	قضاء كسروان	25	قضاء الشوف	102	قضاء المتن	142	قضاء بعبدا	72	محافظة بيروت
6	جونيه صربا	6	الناعمة	6	برج حمود	13	الشمياح	1	راس بيروت
1	جونيه كسليك	1	شحيم	2	النبعة	4	الجناح	7	المنارة
4	لوق مكليل	1	كترمليا	8	سن القيل	5	اللازاعي	7	الروشة
1	جونيه غدير	1	عانوت	1	جسر الياسا	1	بير حسن	6	الحصرا (بيروت)
1	لوق مصبح	3	برجا	6	جديدة المتن	1	الغبيري	3	مار الياس
2	انونيس	4	الجية	3	الدورة	10	عين الرماتة	3	تلة الخياط
4	جونيه حارة صخر	2	وادي الزينة	6	سد البوشرية	4	فرن الشمياك	8	المزرعة
1	طبرجا	1	السمقانية	4	السبتية	20	حارة حريك	1	برج ابو حيدر
1	الوار	1	كفر حيم	10	الدكوانة	1	الليلكي	10	الطريق الجديدة
2	عجتون	1	مجدل العموش	4	انطلياس	11	برج البراجنة	1	راس النبع
1	السهيلة	1	فواره جعفر	5	اللقاش	5	المريجة	1	البسطة التحتا
3	غزير	1	الجاهلية	4	الزلقا	2	تحويلة الغدير	12	الاشرفية
2	شنعير	1	بقعاتنا	3	الضبية	12	بعبدا	12	قيد التحقق
1	عسفا	1	قيد التحقق	13	المنصورية	9	الحازمية	36	قضاء عاليه
2	بطحا	28	قضاء جبيل	3	الغفار	23	الحدث	1	شويقات العمروسية
1	غدراس	3	جبيل	3	رومية	1	الجمهور	7	حي السلم
3	قطين	2	مستينا	2	بصالم	2	كفر شما	6	خلدة
1	المنورة	4	إده	3	نابيه	8	بساليا	2	شويقات الامراء
2	ريفون	4	عمشيت	1	الرابية	1	دير الحرف	9	عرمون
2	عشقوت	2	حالات	2	قرنة شهوان	9	قيد التحقق	2	بشامون
1	رعشين	1	حصريل	3	الربوة	186	قضاء طرابلس	2	الكحالة
1	بشري	2	نهر ابراهيم	1	بريج	17	طرابلس القبة	2	غابون
2	قيد التحقق	1	حبالين	1	بكفيا	3	طرابلس الزاهرية	1	صوفر
54	قضاء المنية الضنية	2	قرطبا	1	بحرصف	3	طرابلس التبانة	1	العزونية
32	المنية	7	قيد التحقق	3	برمانا	77	مينا طرابلس	3	قيد التحقق
2	بجنين	18	محافظة عكار	2	بيت مري	4	القلمون	32	قضاء الكورة
3	سير الضنية	3	حلبا	2	قيد التحقق	10	البدوي	1	كفر عفا
1	البحصة	2	شيخ طابا	4	قضاء البترون	72	قيد التحقق	1	بصرما
7	بقرصونة	1	كفر حره	1	شكا	17	قضاء زغرنا	1	كوسبا
4	ايزال	2	عكار العتيقة	2	بسيينا	2	زغرنا	1	بديا
2	مراح السريخ	1	نهر الباراد	1	قيد التحقق	2	حرف (ارده)	2	بثرومين
1	كف الملول	1	بزال	2	قضاء بشري	1	مجدليا	3	بتوراتج
1	مركبتا	1	قيبعيت	1	بان	1	كفر شخنا	1	دده
1	بخعون	1	جديدة القيطع	1	حصرون	1	إندن	1	انفه
30	قضاء صيدا	1	قنديق	29	قضاء زحلة	1	مزيرة	5	راس مسقا
2	البرامية	1	الريحانية	2	زحلة حوش الامراء	2	مرياطا	7	ضهر العين
1	حارة صيدا	4	قيد التحقق	1	الفرزل	1	حيلان	2	برسا
2	عين الحلوة	4	قضاء النبطية	4	تعليبايا	6	قيد التحقق	1	يكفتين
1	عبرا	1	حاروف	3	سعدنايل	6	قضاء البقاع الغربي	6	قيد التحقق
1	القرية	1	انصار	7	بر الياس	1	عميق	3	قضاء صور
1	بقسفا	2	قيد التحقق	2	تربل	1	بعلبك	1	صور الرشيدية
1	الغسانية	1	قضاء مرجعيون	1	الدلهامية	1	عرسال	2	قيد التحقق
21	قيد التحقق	1	الخيام	3	كفر زيد	3	قيد التحقق	2	قضاء جزين
				6	قيد التحقق	4	قضاء بنت جبيل	1	جزين
						1	عيناتا	1	قيد التحقق
						2	عين ايل		
						1	رميش		

المرجع: المعلومات الصادرة عن وزارة الصحة العامة

يمكن الاطلاع على التقرير وكافة التعاميم الرسمية الصادرة على الرابط: <http://drm.pcm.gov.lb>

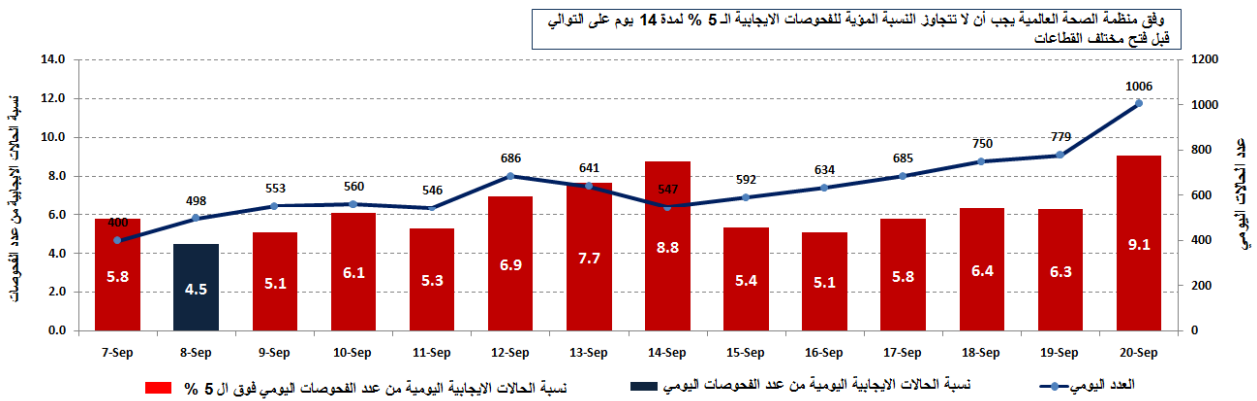
أو عبر وسائل التواصل الاجتماعي @DRM_Lebanon

المنحنى الوبائي حسب عدد الإصابات اليومي



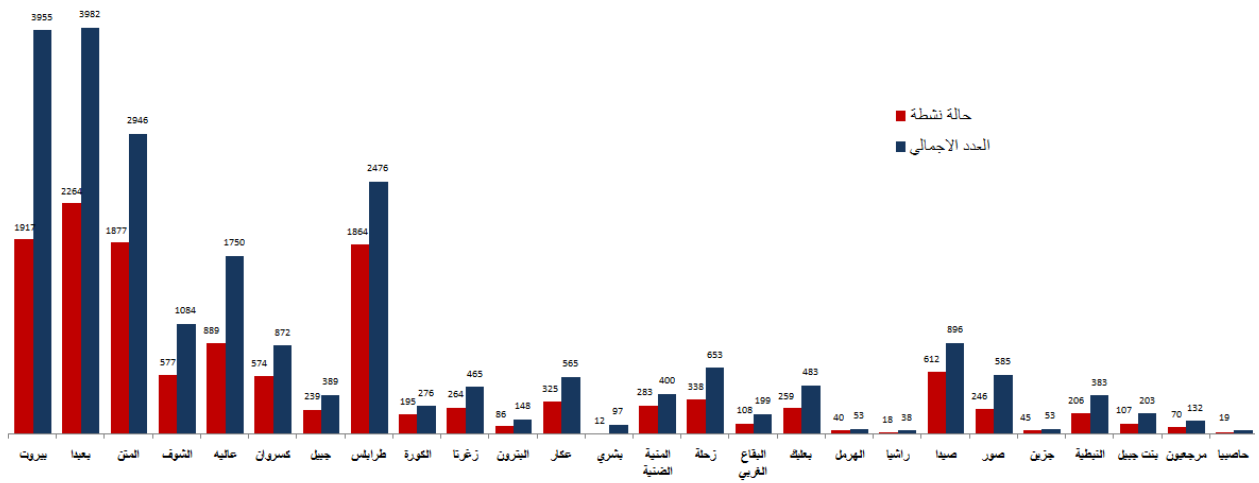
المرجع: المعلومات الصادرة عن وزارة الصحة العامة

نسبة الحالات الإيجابية من عدد الفحوصات اليومي (7 أيلول - 20 أيلول)



المرجع: المعلومات الصادرة عن وزارة الصحة العامة

توزع الحالات النشطة حسب القضاء

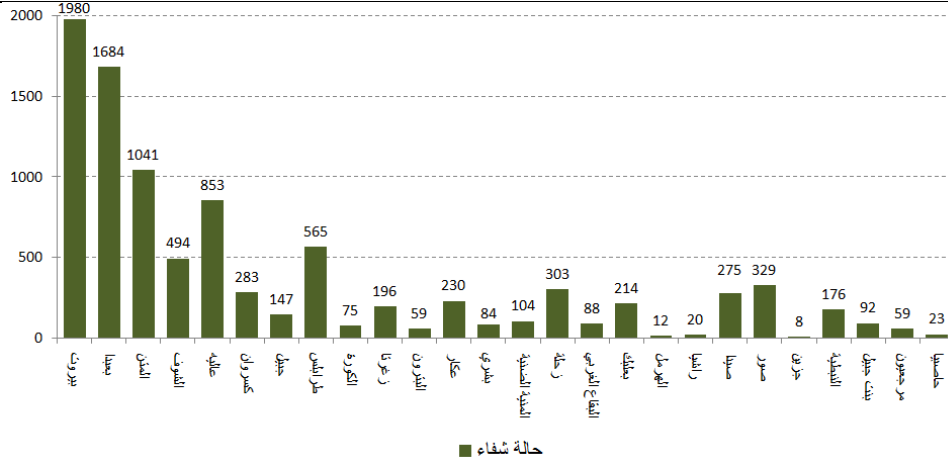


المرجع: المعلومات الصادرة عن وزارة الصحة العامة

يمكن الاطلاع على التقرير وكافة التعاميم الرسمية الصادرة على الرابط: <http://drm.pcm.gov.lb>

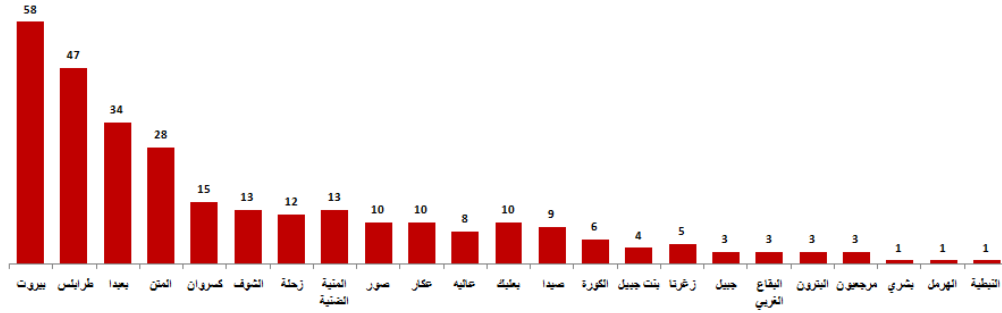
أو عبر وسائل التواصل الاجتماعي @DRM_Lebanon

توزع حالات الشفاء حسب القضاء



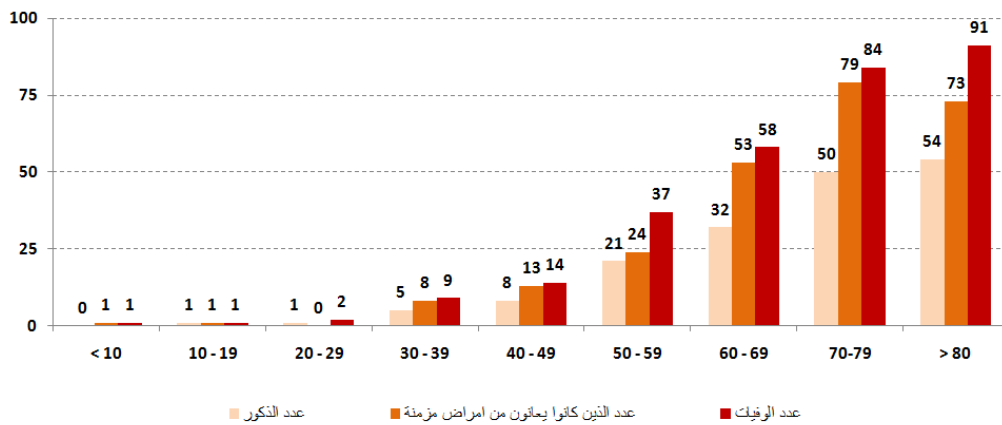
المرجع: المعلومات الصادرة عن وزارة الصحة العامة

توزع حالات الوفاة حسب الأقسية



المرجع: المعلومات الصادرة عن وزارة الصحة العامة

توزع حالات الوفاة حسب الفئة العمرية

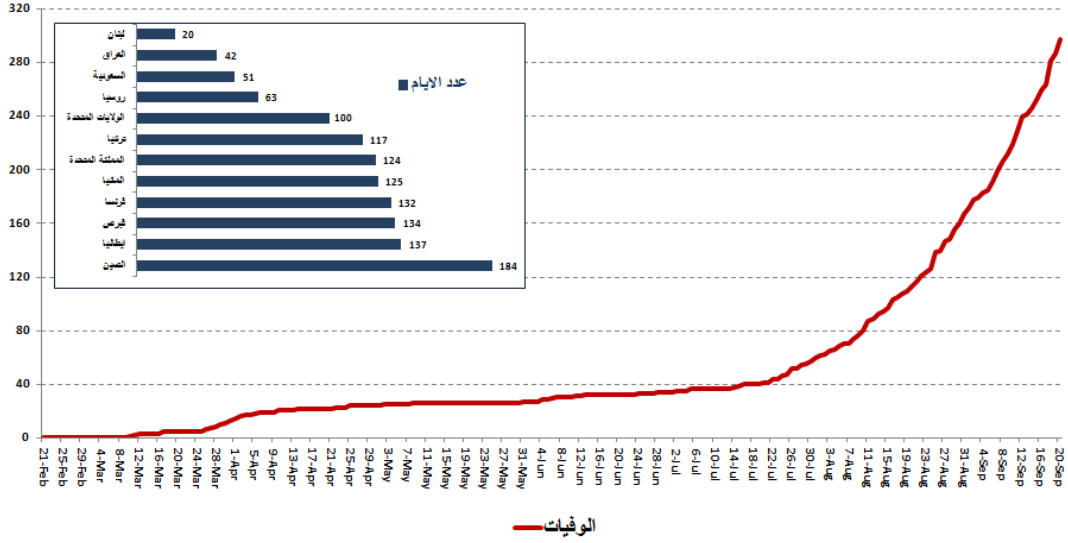


المرجع: المعلومات الصادرة عن وزارة الصحة العامة

يمكن الاطلاع على التقرير وكافة التعاميم الرسمية الصادرة على الرابط: <http://drm.pcm.gov.lb>

أو عبر وسائل التواصل الاجتماعي @DRM_Lebanon

معدل عدد الأيام الذي يتضاعف فيه عدد الحالات

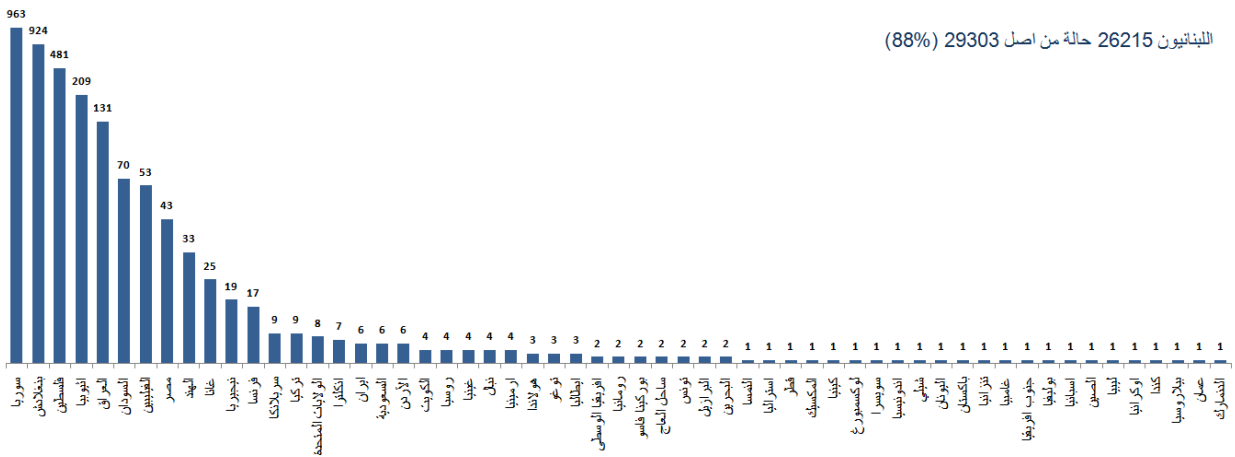


توزع حالات الوفاة حسب المستشفيات ومنطقة السكان

المستشفى	السكن	الجنس	العمر (سنة)	وجود امراض مزمنة
النيني	طرابلس	ذكر	78	نعم
النيني	طرابلس	ذكر	65	نعم
طرابلس الحكومي	طرابلس	ذكر	49	نعم
طرابلس الحكومي	المنية الضنية	ذكر	79	نعم
طرابلس الحكومي	زخرتا	انثى	72	نعم
بعليك الحكومي	بعليك	ذكر	68	نعم
طرابلس الحكومي	طرابلس	ذكر	54	نعم
الحريري الحكومي	صيدا	ذكر	83	نعم
المنزل	المنية الضنية	ذكر	90	نعم
الحريري الحكومي	بعيدا	ذكر	68	نعم
سان جورج الحدث	بعليك	ذكر	58	نعم

المرجع: المعلومات الصادرة عن وزارة الصحة العامة

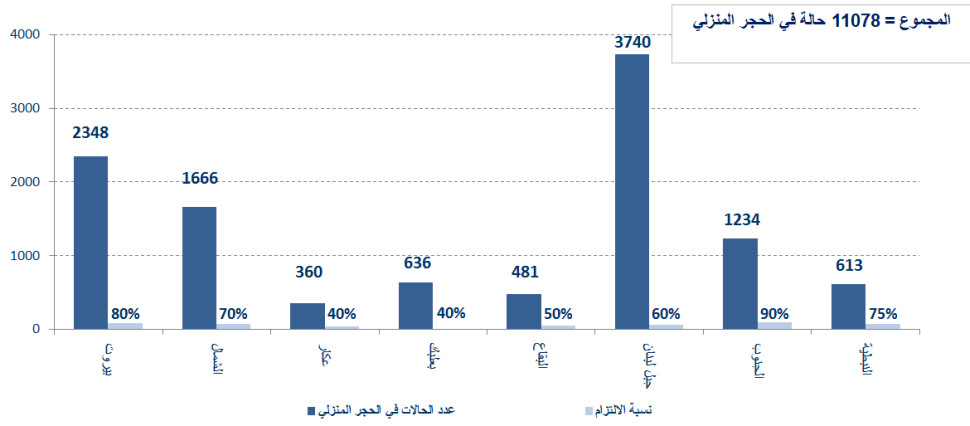
توزع الحالات حسب الجنسية



يمكن الاطلاع على التقرير وكافة التعاميم الرسمية الصادرة على الرابط: <http://drm.pcm.gov.lb>

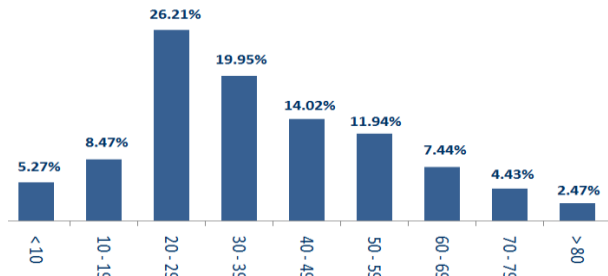
أو عبر وسائل التواصل الاجتماعي @DRM_Lebanon

توزع حالات العزل المنزلي في المحافظات ونسبة الالتزام

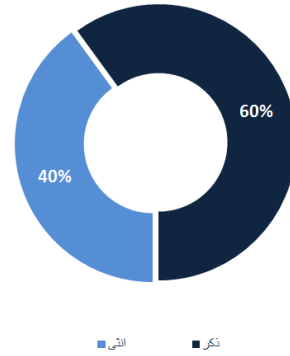


المرجع: المعلومات الصادرة عن وزارة الصحة العامة

توزع الحالات حسب الفئة العمرية

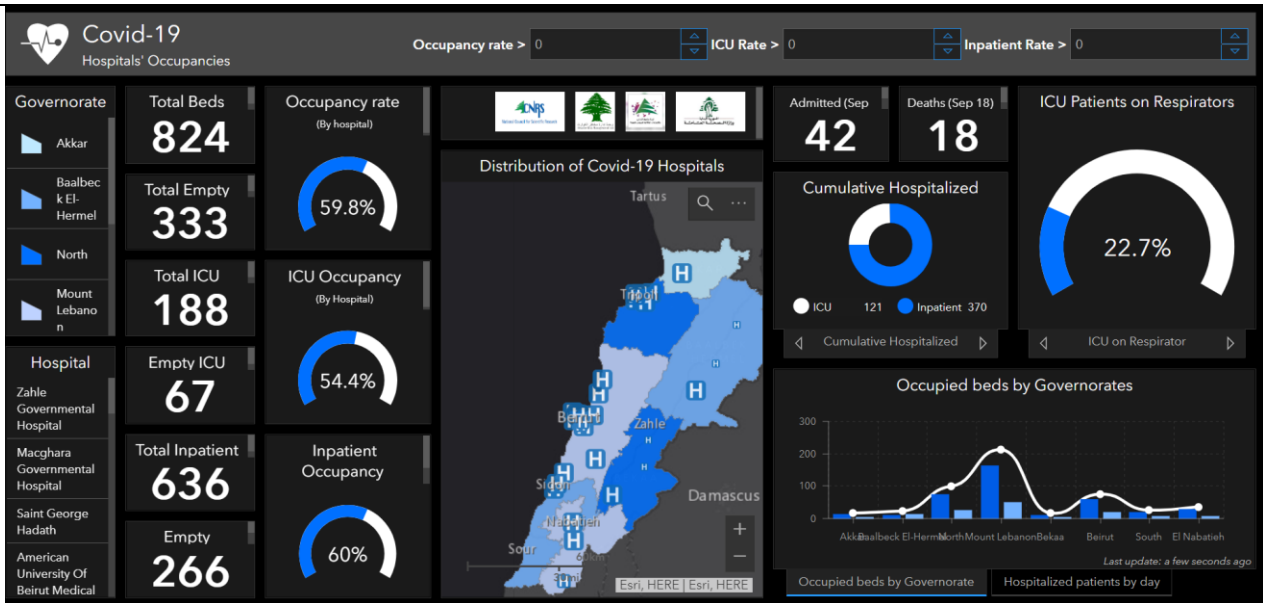


توزع الحالات حسب الجنس



المرجع: المعلومات الصادرة عن وزارة الصحة العامة

عدد الأسرة المتوافرة للمصابين بفيروس كورونا ونسبة الإشغال (خلال الـ 24 ساعة المنصرمة)



للاطلاع يومياً على كافة تفاصيل توزع الأسرة المتوافرة لمرضى كوفيد-19 في مختلف المحافظات حسب المستشفيات:

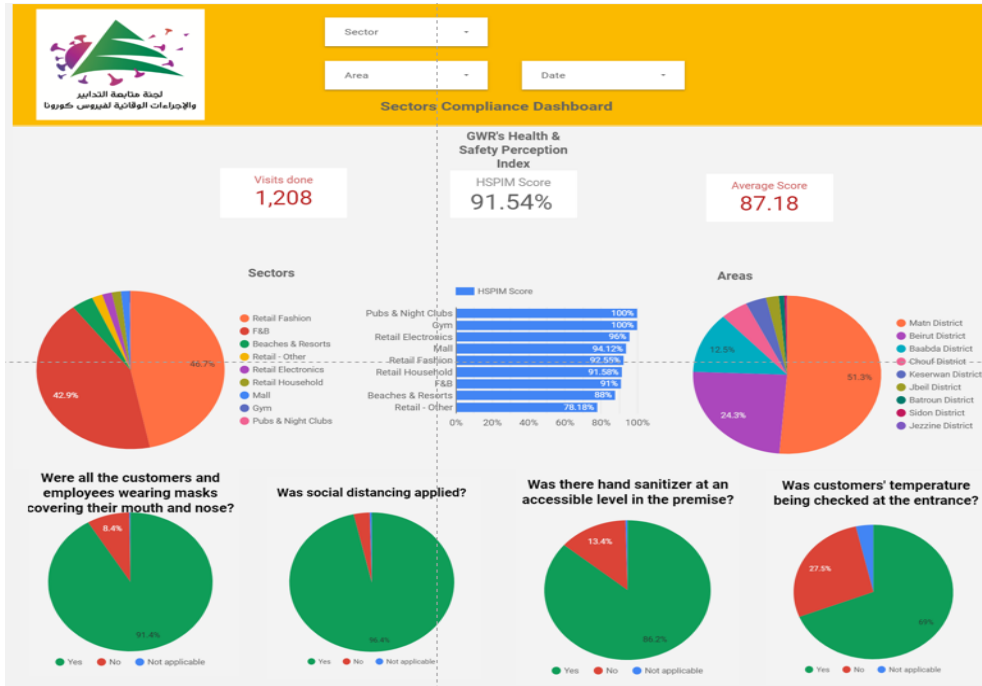
عبر الكمبيوتر: <https://gisleb.cnrs.edu.lb/portal/apps/opsdashboard/index.html#/34b32db8030d4f229fc5db9ab686cca9>

عبر الهاتف: <https://gisleb.cnrs.edu.lb/portal/apps/opsdashboard/index.html#/976d6a23afc54fdd8cba04f1ab971d2b>

يمكن الاطلاع على التقرير وكافة التعاميم الرسمية الصادرة على الرابط: <http://drm.pcm.gov.lb>

أو عبر وسائل التواصل الاجتماعي @DRM_Lebanon

المنصة الإلكترونية لتتبع التزام القطاعات في إجراءات التبعية العامة



بناء على التوصية الصادرة عن اللجنة الوطنية لمراقبة الإجراءات والتدابير الوقائية لمواجهة فيروس كورونا لفتح كافة القطاعات شرط الالتزام بتطبيق إجراءات التبعية العامة (المسافة الآمنة، وضع الكمامة، وتعقيم اليدين)، تم إنشاء منصة إلكترونية خاصة تتيج مراقبة وقياس نسبة الالتزام من قبل مختلف القطاعات بشكل مستمر. يمكن الاطلاع على النتائج التفصيلية اليومية على الرابط التالي: <http://bit.ly/covidsectordata>

الإجراءات قيد التنفيذ 2020/9/20

وزارة الصحة العامة

- تعمل وزارة الصحة العامة على وضع خطة استجابة سريعة للسجون في لبنان، بعد تسجيل إصابات بفيروس كورونا بين السجناء، وذلك بالتعاون بين الوزارة وشركائها في المجال الصحي والإنساني، حيث ستضمن الخطة خطوات وإجراءات تصاعديّة بناء على تقييم انتشار الفيروس بطريقة تسمح بتأمين المراقبة الصحية والاستشفائية المطلوبة.

الصلب الأحمر اللبناني							
228082 1355) مستفيداً جديداً)	عدد المستفيدين من حملات متابعة إجراءات الوقاية	44979 (80) فحصاً جديداً)	عدد فحوصات PCR التي تم نقلها إلى المختبرات	48	عدد مراكز الإسعاف التي تستجيب	5028 (43 حالة جديدة)	عدد الحالات التي تم نقلها إلى المستشفيات
166	عدد المتطوعين المدربين على نقل فحوصات PCR	1498	عدد المسعفين المدربين	8591	عدد المتدربين على إعداد خطط استجابة محلية	77206	عدد المستفيدين من حلقات التوعية
967	عدد المتطوعين الجامعيين المدربين على إجراءات الوقاية في الشركات	217	عدد المتطوعين الجامعيين المدربين على التوعية	550	عدد متطوعي الصلب الأحمر المدربين على التوعية	8435 (5 متدربين جدد)	عدد المتدربين على إدارة مراكز الحجر الصحي
4205 (مستفيد واحد جديد)	عدد المستفيدين من المنصات الإلكترونية	89817	عدد المعدات التي تم توزيعها	1236031	عدد الملصقات والمنشورات التي تم توزيعها	521 (مرفقان جديداً)	عدد المرافق التي تم تعقيمها

يمكن الاطلاع على التقرير وكافة التعاميم الرسمية الصادرة على الرابط: <http://drm.pcm.gov.lb>

أو عبر وسائل التواصل الاجتماعي @DRM_Lebanon

الأجهزة الأمنية والعسكرية

المهام	الجهة																
<ul style="list-style-type: none"> - توزيع مساعدات غذائية في مختلف المناطق اللبنانية عبر مكتب التعاون المدني العسكري CIMIC. - إقامة حواجز طرفية في مختلف المناطق ومساندة قوى الأمن الداخلي في عزل البلدات. - مساندة الأجهزة الأمنية في عزل المباني والأحياء التي ينتشر فيها الوباء. 	الجيش																
<ul style="list-style-type: none"> - مؤازرة البلديات في عزل بلدة برقابيل (عكار)، مركز عزل في بلدة دमित (الشوف)، فندق Radisson في عين المريسة (بيروت) وفندق Golden Tulip في الحمرا (بيروت). - تسيير محاضر ضبط بحق المخالفين لقرارات التعبئة العامة: <table border="1"> <thead> <tr> <th>مجموع المحاضر منذ 2020/3/8</th> <th>عدد محاضر الضبط خلال الـ 24 ساعة المنصرمة</th> </tr> </thead> <tbody> <tr> <td></td> <td>محاضر خطية بحق مؤسسات مخالفة</td> </tr> <tr> <td>20639</td> <td>1</td> </tr> <tr> <td>18813</td> <td>19</td> </tr> <tr> <td>8030</td> <td rowspan="2">23</td> </tr> <tr> <td>6784</td> </tr> <tr> <td>6778</td> <td>الجنوب</td> </tr> <tr> <td rowspan="2">61044</td> <td>المجموع</td> </tr> <tr> <td>12</td> </tr> </tbody> </table>	مجموع المحاضر منذ 2020/3/8	عدد محاضر الضبط خلال الـ 24 ساعة المنصرمة		محاضر خطية بحق مؤسسات مخالفة	20639	1	18813	19	8030	23	6784	6778	الجنوب	61044	المجموع	12	المديرية العامة لقوى الأمن الداخلي
مجموع المحاضر منذ 2020/3/8	عدد محاضر الضبط خلال الـ 24 ساعة المنصرمة																
	محاضر خطية بحق مؤسسات مخالفة																
20639	1																
18813	19																
8030	23																
6784																	
6778	الجنوب																
61044	المجموع																
	12																
<ul style="list-style-type: none"> - متابعة تطبيق الإجراءات الأمنية والوقائية المطلوبة في المطار وعلى المرافئ والمعابر الحدودية. - التبليغ عن خمس إصابات جديدة بين عناصر الجيش وقوى الأمن الداخلي. - التبليغ عن الحالات المؤكدة في مختلف المحافظات. 	المديرية العامة للأمن العام																
<ul style="list-style-type: none"> - التبليغ عن إقبال مركز أحراج جبيل التابع لوزارة الزراعة على أثر إصابة أحد الموظفين لحين صدور نتائج الفحوصات للموظفين وتعقيم المركز. - التبليغ عن الحالات المؤكدة في مختلف المناطق. - التبليغ عن نسبة الالتزام بقرار التعبئة العامة في المحافظات التي جاءت على النحو التالي خلال الـ 24 ساعة المنصرمة: <table border="1"> <thead> <tr> <th>بيروت</th> <th>الجنوب</th> <th>الشمال</th> <th>عكار</th> <th>البقاع</th> <th>النيطية</th> <th>بعلبك الهرمل</th> <th>جبل لبنان</th> </tr> </thead> <tbody> <tr> <td>غير محدد</td> <td>53%</td> <td>60%</td> <td>غير محدد</td> <td>غير محدد</td> <td>50%</td> <td>غير محدد</td> <td>30%</td> </tr> </tbody> </table>	بيروت	الجنوب	الشمال	عكار	البقاع	النيطية	بعلبك الهرمل	جبل لبنان	غير محدد	53%	60%	غير محدد	غير محدد	50%	غير محدد	30%	المديرية العامة لأمن الدولة
بيروت	الجنوب	الشمال	عكار	البقاع	النيطية	بعلبك الهرمل	جبل لبنان										
غير محدد	53%	60%	غير محدد	غير محدد	50%	غير محدد	30%										

وزارة الأشغال العامة والنقل

مطار رفيق الحريري الدولي (خلال الـ 24 ساعة المنصرمة)

الرحلات القادمة	الرحلات المغادرة
عدد الرحلات	عدد الرحلات
38	39
عدد الوافدين	عدد المغادرين
2818	4321

المرافئ (خلال الـ 24 ساعة المنصرمة)

المرافئ	السفن القادمة	السفن المغادرة
	العدد	العدد
بيروت	قادمة من روسيا	الوجهة الإسكندرية
	مرافأ عمشيت	
	بور سعيد	
طرابلس	قيرص	طرابلس
	بيروت	مازوت
المجموع	5	2

يمكن الاطلاع على التقرير وكافة التعاميم الرسمية الصادرة على الرابط: <http://drm.pcm.gov.lb>

أو عبر وسائل التواصل الاجتماعي @DRM_Lebanon

قرارات / إجراءات عامة

- صدر عن اجتماع لجنة متابعة التدابير والإجراءات الوقائية لفيروس كورونا بتاريخ 2020/9/16 التوصيات التالية:
- قيام وزارة الصحة العامة بإعداد لائحة بالبلدان التي يعتبر فيها فحص الـ PCR موثقاً ومعتمداً في لبنان ولائحة أخرى بالبلدان التي يعد فيها هذا الفحص غير موثوق وغير معتمد في لبنان.
- تعميم وزارة الأشغال العامة والنقل عبر المديرية العامة للطيران المدني على الجهات المعنية الإجراءات المعتمدة على النحو التالي:

البلدان التي يعتبر فيها فحص الـ PCR موثقاً ومعتمداً في لبنان	البلدان التي يعتبر فيها فحص الـ PCR غير موثوق وغير معتمد في لبنان
<ul style="list-style-type: none"> - حيازة الوافد على نتيجة فحص سلبية تعود لغاية 96 ساعة كحد أقصى من تاريخ الوصول إلى لبنان. - إجراء فحص PCR لدى وصوله إلى مطار بيروت الدولي. - الالتزام بالحجر لمدة 5 أيام (مكان الإقامة أو الفندق حسب التعليمات المعتمدة). - يستثنى أعضاء البعثات الدبلوماسية المعتمدة في لبنان من إجراء الفحص عند الوصول إلى المطار على أن يعيد إجراء الفحص بعد انتهاء مدة الحجر لخمسة أيام. 	<ul style="list-style-type: none"> - حيازة الوافد على نتيجة فحص سلبية تعود لغاية 96 ساعة كحد أقصى من تاريخ الوصول إلى لبنان. - اختيار الحجر مدة 9 أيام أو إعادة الفحص بعد مدة 72 ساعة.

- تعميم وزارة السياحة على المطاعم والمقاهي والمطاعم والمؤسسات السياحية الالتزام التام بقانون الحد من التدخين 2011/174 مع حصر تقديم النزاجيل في الأماكن المفتوحة والتقييد بكافة التدابير الوقائية المعممة من قبل الوزارة بهذا الخصوص.
- إعادة فتح دور السينما، المسارح، مدن الملاهي والبارك والمساحات الداخلية المخصصة لألعاب الأطفال على أن يتم التقييد بنسبة إشغال 50% كحد أقصى والالتزام بكافة التدابير والإجراءات الوقائية.
- تطبيق قرار وزارة الداخلية والبلديات رقم 1129 تاريخ 2020/9/17 المتعلق بتعديل مواقيت فتح وإقبال المؤسسات الصناعية والتجارية، الذي أبقى العمل بتوقييد منع الخروج والولوج إلى الشوارع بين الساعة الأولى من منتصف الليل لغاية الساعة السادسة صباحاً من كل يوم، وأقر التوصيات الصادرة عن اجتماع لجنة متابعة التدابير والإجراءات الوقائية لمواجهة فيروس كورونا بتاريخ 2020/9/16.

مخالفات قرارات التعبئة العامة

- تجمعات مطلية ومظاهرات.
- عدم الالتزام بالتدابير والإجراءات الوقائية المطلوبة في عدد من المحلات والأسواق (وضع الكمامة أو قناع الوجه، تعقيم اليدين، الحفاظ على المسافة الآمنة).
- عدم الالتزام بنسبة الـ 50% من الإشغال في عدد من المطاعم ومراكز ألعاب التسلية.
- تجمعات في مناسبات اجتماعية.
- عدم التزام المخالطين لحالات مؤكدة بإجراءات العزل المنزلي لحين صدور نتائج الفحوصات المخبرية.

عند الشعور بأية عوارض، الاتصال مباشرة على الرقم الساخن لوزارة الصحة العامة: 1214 أو 01/594459



يمكن الاطلاع على التقرير وكافة التعاميم الرسمية الصادرة على الرابط: <http://drm.pcm.gov.lb>

أو عبر وسائل التواصل الاجتماعي @DRM_Lebanon

لائحة بالمختبرات المعتمدة من قبل وزارة الصحة العامة لإجراء فحوصات الـPCR

المستشفيات الحكومية			
الموقع	اسم المستشفى	الموقع	اسم المستشفى
بنت جبيل	مستشفى بنت جبيل الحكومي	بيروت	مستشفى رفيق الحريري الجامعي
زحلة	مستشفى الرئيس الياقوت الهراوي الحكومي	طرابلس	مستشفى طرابلس الحكومي
البترون	مستشفى البترون الحكومي	كسروان	مستشفى فتوح كسروان الحكومي - البوار
حلبا	مستشفى حلبا الحكومي	بعلبك	مستشفى بعلبك الحكومي
		تبينين	مستشفى تبينين الحكومي
بيروت	مستشفى أوتيل ديو دو فرانس (HDF/Mérieux/USJ)	بيروت	مستشفى الجامعة الأميركية AUBMC
بيروت	مستشفى رزق (LAU)	بيروت	مستشفى القديس جاورجيوس Saint George Hospital
طرابلس	مستشفى المظلوم	جبيل	مستشفى سيدة المعونات الجامعي CHU-NDS
بعيدا	مختبر الهادي	طرابلس	مستشفى المنلا
جبيل	مختبر عقيقي	الكرة	مستشفى هيكل
صور	مختبر المشرق MDC	المتن	مستشفى سرحال
صور	مستشفى جبل عامل	بيروت	مستشفى اللبناني الجعيتاوي الجامعي HLG
بيروت	مختبر مركز الأطباء	بعيدا	مستشفى جبل لبنان MLH
صيدا	مختبر الكريم KML	بعيدا	مستشفى السان جورج الحدث
النبطية	مختبر الصباح SDC	الشوف	مستشفى عين وزين
بعيدا	مختبر INOVIE	صيدا	مستشفى حمود الجامعي
المتن	مختبر TRANSMEDICAL	بعلبك	مستشفى دار الأمل الجامعي
زحلة	مختبر MCC	النبطية	مستشفى الشيخ راغب حرب
الحازمية	مستشفى قلب يسوع SACRE-COEUR	زغرتا	مختبر الشمال الاستشفائي CHN
المنصورية	مستشفى BELLEVUE	الحازمية	مختبر CLINIGEN
طرابلس	مختبر ميكروبيولوجيا الصحة والبيئة LMSE	العبيري	المختبرات الحديثة
بيروت	مستشفى الرسول الأعظم	بيروت	مختبر AMERICAN DIAGNOSTIC CENTER
طرابلس	مستشفى النبي	زحلة	مستشفى خوري
		الحمرا	مختبر Medical Diagnostic Treatment Center
ملاحظة: بعض نتائج الفحوصات الإيجابية التي ترسل من هذه المختبرات إلى وزارة الصحة العامة لا تتضمن رقم هاتف لتتبع الحالات مما يساهم في انتشار الوباء			

يمكن الاطلاع على التقرير وكافة التعاميم الرسمية الصادرة على الرابط: <http://drm.pcm.gov.lb>

أو عبر وسائل التواصل الاجتماعي @DRM_Lebanon